

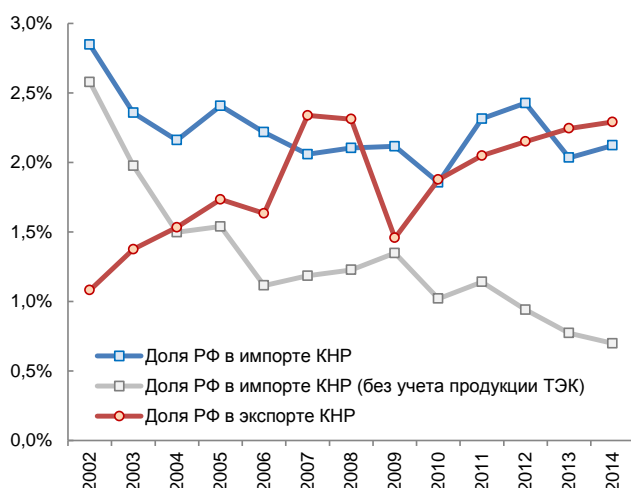
## **РОЛЬ РОССИИ ВО ВНЕШНЕЙ ТОРГОВЛЕ КНР**

В последние годы доля России в экспорте КНР растет, а доля в импорте остается стабильной только за счет экспорта продукции ТЭК. Доля РФ в импорте КНР резко выросла в 2011 г. после запуска нефтепровода ВСТО, однако, затем этот показатель снизился, а по итогам января-марта 2015 г. достиг минимального значения за последние 5 лет (1,9%). Без учета продукции ТЭК доля РФ в китайском импорте снизилась с 2002 г. в 3,7 раза – с 2,6% до 0,7% в 2014 г. (Рисунок 1). Доля РФ в экспорте КНР снизилась после кризиса 2008 г., однако затем значения показателя вернулись на докризисный уровень.

**Структура торговли РФ с КНР отличается низким уровнем диверсификации.** В структуре поставок в КНР доминируют сырьевые ресурсы. При этом доля минерального топлива в объеме импорта КНР из России в 2014 г. достигла 71,5% по сравнению с 50% в 2010 г. Поставки из Китая сконцентрированы на электрооборудовании, продукции легкой промышленности и металлургии. В совокупности на долю этих товаров приходится более 60% экспорта КНР в Россию (Рисунок 2).

**По большинству товарных позиций зависимость КНР от внешней торговли с Россией находится на низком уровне.** Российские поставки занимают существенную долю в импорте КНР (более 15%) только в торговле никелем, удобрениями и рыбой (Рисунок 3). Высокая зависимость китайского экспорта от поставок в Россию зафиксирована только для меховых изделий: в Россию направляется более 60% китайского экспорта (Рисунок 4).

**Рисунок 1. Доля РФ во внешней торговле КНР в 2002-2014 гг.**



**Рисунок 2. Основные товары экспорта и импорта КНР во внешней торговле с РФ в 2014 г.**



**Рисунок 3. Доля поставок из РФ в импорте КНР, % от общего объема импорта соотв. товара**



**Рисунок 4. Доля поставок в РФ в экспорте КНР, % от общего объема экспорта соотв. товара**



Источник: расчеты ИКСИ на основе данных UN Comtrade, Главного таможенного управления КНР